

# JCPenney

---

## 社会责任要求： 指导文件

09/2014

**JCPenney**新的社会责任评分标准将于**2014年10月**正式实施，在这次培训中，我们将对新调整的问题点进行阐述,同时对**JCPenney**的社会责任的要求进行大致的介绍。

- 工厂的厂房（包括所有楼层，宿舍的**扩建**等）都必须根据法律获得相关部门的批准；工厂的消防必须根据法律获得相关政府部门的验收；在中国，工厂必须提供竣工验收报告和竣工验收备案证明，工厂也可以通过提供房产证来代替这两个文件。
- 工厂的厂房必须得到政府关于商业/工业用途的批复，对于作为住宅用途的的建筑用作厂房是不允许的。

- 如果工厂通过提供劳工的承包商来招聘工人：工厂和承包商之间必须签订合同，合同必须明确双方的责任和义务以确保工人的利益
- 工厂不能不正当使用学徒工/临时工从而避免支付足额的工资

- 禁止雇佣**16**岁以下或者未达到法定年龄的人员
- 未成年工必须根据相关法律提供相应的工作条件（例如工作环境，工作时间，加班时间等）
- 确认工人年龄的相关文件必须提供（例如身份证，户口本等）

### 如果工厂有托儿所:

- **标识指定区域** – 工厂应该标识出指定区域用于托管儿童，而区域之外的地方，儿童不能进入。
- **确保合规** – 工厂必须建立相应制度来确保儿童不会玩耍到指定区域之外。
- **培训** – 这种托儿所模式，工厂必须给大门处和厂内巡逻的保安提供培训。

### 如果工厂有托儿所:

- **保存记录** – 工厂必须保存儿童被发现玩耍到指定区域之外的所有记录，以便未来更好的控制这类事情的再发生。
- 如果被**JCPenney**的人员，或者第三监督机构发现有儿童在指定区域之外的话，**JCPenney**将要重新考虑和工厂之间的业务关系。

### 审核发现童工整改方案:

- 如果JCPenney代表，或者第三方监督机构发现了童工，工厂必须根据下列步骤作出整改。

**1.停止童工工作** – 立刻将童工从工作岗位换下.

**2.确保童工的安全** – 确保童工在一个安全的地方



- 3. 遣送童工回到自己的老家所在地** – 工厂必须联系当事人的父母或者监护人并安排当事人安全的回到自己的老家。
  - a. 工厂应该护送童工回到自己的老家并且保留好车费，住宿等其它相应的开销单据。
  - b. 这些单据要提交到 JCPenney 公共邮箱（[jcppcser-sm@jcp.com](mailto:jcppcser-sm@jcp.com)）给我们查看。
  
- 4. 实施过程和程序**– 工厂必须加强招聘政策避免再有童工被招入. 招聘政策必须有详细步骤表明了 在招聘过程中有身份信息确认或者其它可信任的措施来核实年龄

**5.工资支付** - 工厂必须支付给所提供童工的所欠工资。同时，工厂应该在整改期间支付给童工额外补贴。这个补贴大致和童工在上班期间的工资相等，或者至少是当地最低工资，这取决于谁高。支付应该是每周或者每月发放，这样避免童工的父母要求小孩又去找工作。

**6.确保当事人的健康** - 工厂必须和当事人的父母或者监护人保持联系确保当事人的健康。工厂必须保留好和当事人父母或者监护人沟通的记录。

**7.确保当事人的教育** – 工厂必须联系当事人的学校确保当事人已经正常的接受教育。工厂必须保留好当事人上学的记录。

**8.再就业** – 当当事人年龄超过**16岁**或者法定规定年龄后，工厂必须优先考虑重新聘用当事人。

对于无法遵守以上整改计划或者提供相应证据将会导致工厂和**JCPenney**合作的终止。

- 工厂不允许限制员工的基本人身自由。(例如去洗手间，喝水，去医院等)
- 工人因为个人紧急情况却不允许离开工厂
- 不可以在监狱，看守所生产（包括不可分包在此）
- 工人不愿意加班因此被处罚或者终止合同的行为是禁止的

- 禁止任何形式的体罚, 虐待, 言语辱骂, 精神虐待, 强迫或者性骚扰
- 罚款作为处罚的一种方式禁止的
- 工厂制定的奖惩制度, 必须以文件形式存在并且和工人沟通过, 使他们理解

- 工资必须依照法律在规定时间内支付。拖欠工资是不允许的
- 加班工资必须依照法律支付
- 计件工资的员工工资不得低于最低工资要求
- 工资不允许非法减扣

- 不可向工人收取押金
- 工资明细必须提供给工人
- 所有法律规定的福利必须提供给工人
- 工人依法所缴纳的社保必须移交给当地政府

- 上班必须考勤,不得为了规避工作时间而上班不考勤,电脑或者打卡考勤记录必须要保存, **JCPenney**不接受手工考勤
- 尽管有时候加班是难免的,但我们希望避免经常性的加班
- 必须保证每七天至少休息一天
- 上班期间应该保证正常的中间休息时间



- 工人应当享有法定节假日和应有的年休假
- 对于任何的正常工作时间，换班时间和每周休息时间的变动，工厂应该通过文件，告示板或者其它形式告知工人。  
工厂必须提供通知过员工的证据

- 必须紧密关注墙面、梁柱，天花板等是否有开裂现象；
- 一旦发现，工厂应该申请第三方的建筑评估机构进行评估，根据评估结果进行整改来确保建筑达到安全标准。



- 发电机不能装在楼顶上
- **JCP**禁止：工厂使用住宅用途转为工业用途的厂房
- **JCP** 禁止：工厂的厂房设在一栋多层建筑中，这栋建筑的不同楼层有不同类型的企业
- **JCP**禁止：工厂和不同的所有者或者租赁者共享一栋厂房
- **JCP** 禁止：工厂在厂区范围内有临时的或者非法搭建的建筑

## 相连的建筑



## 两个工厂共享一个仓库



- 托儿所必须根据当地法律在厂区内设置好。如果法律没有要求，那么托儿所必须设在底层。
- 锅炉或者其它加热装置必须根据当地法律与生产区域进行隔离。如果法律没有具体要求，那么必须用**5英寸厚(12.7cm)**的砖墙与生产区域隔离。
- 发电机必须根据当地法律与生产区域进行隔离。如果法律没有具体要求，那么必须用**10英寸厚(25.4cm)**的砖墙与生产区域隔离。

- 生产区域内成品的存放必须根据当地法律进行隔离。如果法律没有具体要求，那么必须用**5英寸厚的砖墙**隔离。
- **JCP**坚决禁止安全出口，楼梯和楼梯平台被锁，完全被堵或者部分被堵

锁门



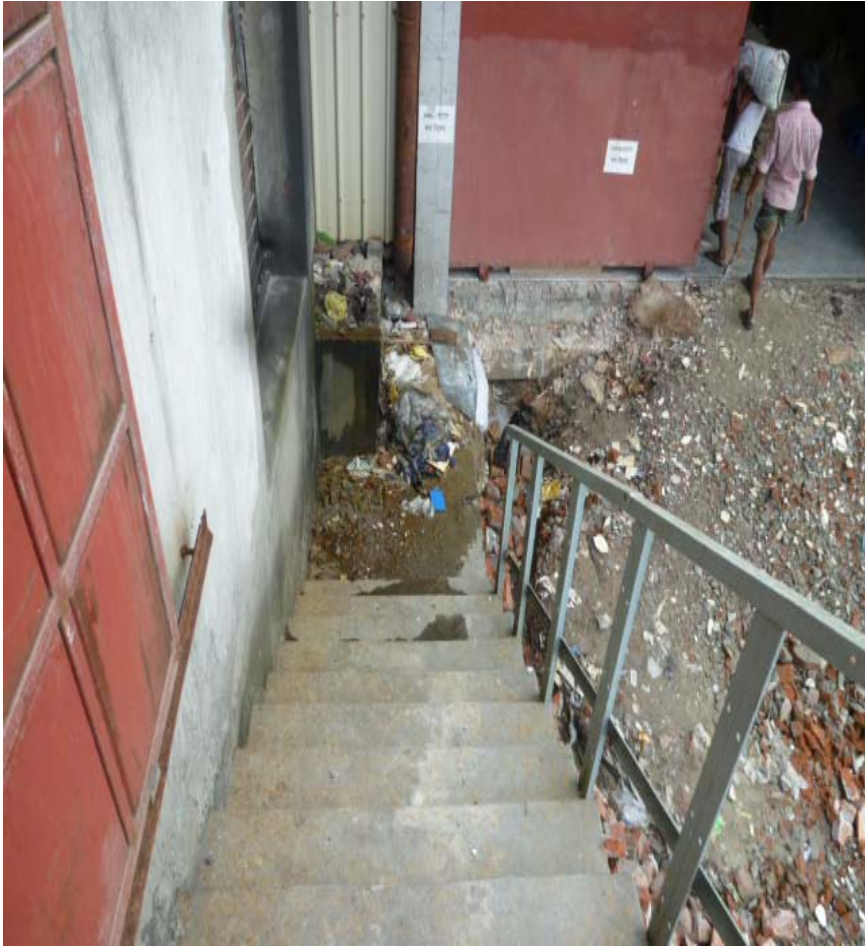
堵门



畅通



阻塞楼梯和疏散通道



楼梯堵塞



畅通的楼梯通道



- 疏散楼梯宽度必须达到当地法律要求.如果当地法律没有要求的话，那么至少要有**1.25**米宽（从扶手之间内侧开始测量）。在中国法律规定：疏散楼梯的最小净宽度不宜小于**1.1m**。
- 作为疏散通道的斜道必须达到当地法律要求或者不少于**1.1**米（**44**英寸）宽。
- 主要出口必须能直接通向建筑外面。



- 出口不能通向外面



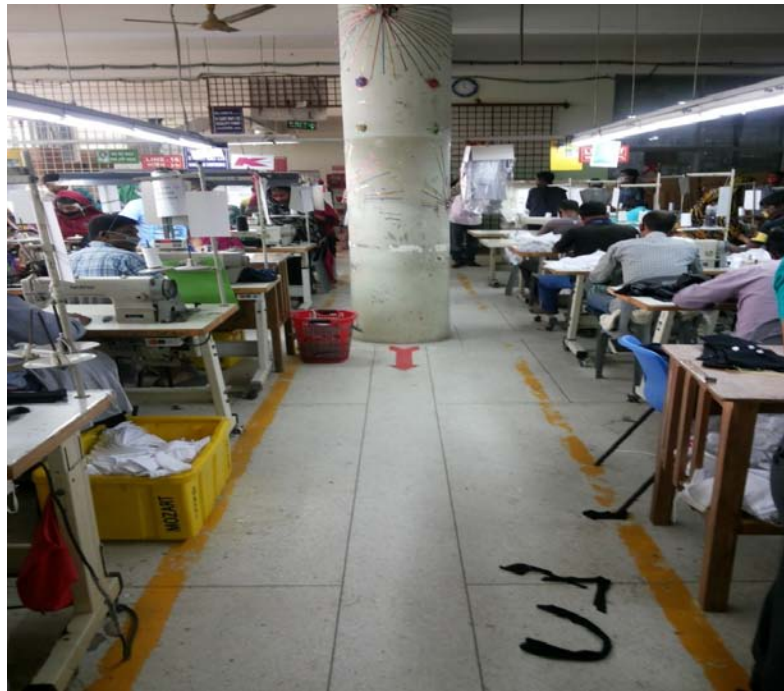
- 出口通向外面



# 健康与安全

- 疏散通道必须不能被堵塞;
- 如果疏散通道被机器或者柱子堵塞的话,如果属于永久性堵塞,那么必须改变车间布局来保证疏散通畅

疏散通道永久性被堵



疏散通道临时性被堵



通道畅通



- 没有安全出口标志和应急灯

无安全出口标识



安全出口标识不亮



正确标识



- 易燃物品不允许堆放在发电室，锅炉房，变电间或者化学品堆放区域
- 消防救援设备应该随时可以获取到
- 消防逃生楼梯必须能通往建筑外
- 变电系统必须有电闸和保险丝作为保护措施

- 工厂必须配备足够的灭火器
- 工厂内应当安装自动烟雾感应器和配备后备电源的消防警铃系统
- 安全出口数量不足。每个楼层**1-20**工人的，最少需要**1**个安全出口；每个楼层**21-500**人的，至少需要**2**个安全出口；每个楼层 **501-1000**工人的，至少需要**3**个安全出口；每个楼层**1001**以上工人的，至少需要四个安全出口。

- 工厂必须提供可饮用水
- 工厂必须对包括所有班次上班的员工举行消防演习。  
**JCPenney**要求消防演习每年至少举行2次,演习日期和时间应该显示在相关相片上。
- 安全出口宽度应满足当地法律法规要求,如果没有相关规定,应满足不小于**0.8m**的宽度。中国标准:门的最小净宽度不宜小于**0.9m**。首层外门的总净宽度应按该层或该层以上人数最多的一层计算,且该门的最小净宽度不应小于**1.2m**

- 在建筑物竣工之后加建的阁楼/隔层，因承重原因，需要获得政府相关部门批准后才能使用。
- 在获批使用后，所用钢铁材料，包括内部的金属楼梯，金属的阁楼/隔层地面，金属的梁和柱子都需要达到至少一小时的耐热等级。
- 有几种有效的替代解决办法：
  - a, 安装喷淋系统;
  - b, 改为混凝土结构;
  - c, 使用石膏板.
- 木制的阁楼/隔层和楼梯是不接受的。
- 木制/金属的阁楼或者楼梯用双层的**5/8**英寸厚的石膏板铺在表面用于隔热.
- 梁, 柱必须用双层的**5/8**英寸厚的石膏板包住, 并有钢架支撑
- 如果工厂有喷淋装置将不需要使用石膏墙面

- **什么是石膏墙** - 又称为灰泥板, 墙板, 石膏板, 干式墙 或者 **LAGYP**, 是一种用**石膏粉**制成的板, 由两块薄片压制而成。薄片由石膏制成, 增强墙, 隔墙, 地面, 天花顶, 柱子, 横梁, 大梁和桁架的防火性。系统依照它们的特殊用途和耐火等级进行分类。它们的耐火时间取决于其厚度和材料类型, 分别能耐火**1到4小时**。当平均温度不超过**1000°F**, 一段时间内高温不超过**1200°F**的时候, 这种材料的耐火检测是成功的。

详细内容, 请点击以下链接:

- <https://law.resource.org/pub/us/code/bsc.ca.gov/sibr/org.gypsum.GA-600-09.pdf>
- [http://www.awci.org/cd/pdfs/8309\\_f.pdf](http://www.awci.org/cd/pdfs/8309_f.pdf)



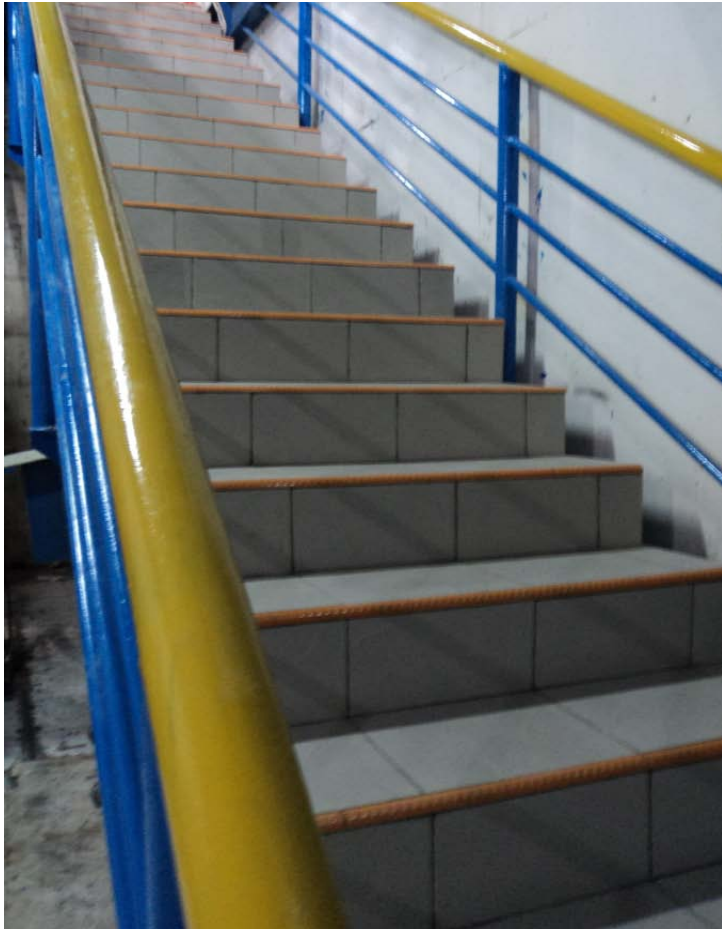
钢制楼梯



钢制的阁楼



覆盖有防火材料的金属楼梯



- 针对潜在发生不同火灾类型的地点，配备合适的灭火器；并根据其不同的适用范围，标识清楚。
- 电线不应裸露和处于不安全条件下，应包在绝缘物质内。
- 电闸总开关面板和配电箱应正确标识，周围用栅栏或用其他方法进行隔离。

- 每个工位之间应有足够的空间让工人身体自由活动。
- 化学品处理和储存处，应配备洗眼器。
- 化学品应储存在通风良好的，专门存放化学品的仓库中。

- 工厂必须安装紧急疏散标志或者逃生标识。
- 工厂每层楼必须张贴紧急疏散图,并在图中**标明读者位置**。
- 应提供消防安全培训给员工。
- 员工应使用个人防护品。

- 应配备有效的化学品物质安全资料表。
- 应配备向逃生方向打开的紧急疏散门。当卷帘门和侧推门作为紧急疏散门时，应安装固定装置以保持门在上班时间处于打开状态。但法例要求，這仍是問題點。

上班時間門被鎖



缺少固定裝置



加載固定裝置的門



- 应提供正确使用化学品的相关培训给员工
- 应安装消防龙头，消防水喉和消防立管。消防水喉和消防立管的尺寸应按照当地法律规定配备
- 必须提供免费的个人防护品给员工使用
- 需要安装紧急制动装置的设备必须正确安装
- 楼梯和斜坡应左右安装扶手

- 根据相关法规配备厕所。
- 厕所应以性别区分。
- 厕所需常备厕纸或自来水和保证私隐性。（隔间应安装全身门）
- 应按规定成立合法的健康安全委员会。



- 紧急出口，灭火设备，配电箱和疏散通道的前方区域范围应清楚标示，并且时刻保持畅通无阻。
- 需要储备专门用于消防用途的水。
- **橡胶垫**应置于电闸总开关面板或配电箱下方的地面。

- 车间噪声高低应符合当地法律法规要求。工厂根据噪声高低提供适合的个人防护用品的情况也被接受
- 医疗用品使用记录需要保留
- 工伤和因公事故记录需要保留
- 应建立外部医疗流程用于处理员工发生工伤或者职业病的情况
- 依法要求，定期的职业健康检查费用应由用人单位承担
- 应提供安全操作规范培训给相应操作员，并保留培训记录。
  -

- 宿舍房间应以性别区分。
- 宿舍应与生产区域独立分开。
- 应提供独立的垫子或者床给住宿员工。
- 应依法提供足够的居住面积给住宿员工。

- 应提供可以上锁的储物柜给住宿员工
- 应提供足够数量的厕所和淋浴设施给住宿员工。
- 应给住宿员工供应热水洗浴。

- 禁止根据员工的个人差异而执行的惩罚程序。
- 禁止针对个人的歧视性的政策，工作规定的制定和运用
- 禁止根据员工的个人差异而安排加班。
- 禁止根据员工的个人差异而提供工资福利。

- 应制定禁止歧视的政策。
- 根据文化背景要求，提供祈祷场所给有需要的员工

- 供应商不应通过怀孕测试，童贞测试或者咨询怀孕和童贞情况作为是否录用员工的参考依据
- 女工不应被强制要求避孕
- 不应因为怀孕而解雇女工
- 禁止异性搜身
- 供应商不应在女工产假复工后降低她们工资，收入或职位

- 员工有自由组织的权利。
- 员工不应因加入组织而被解雇。
- 关于涉及工会的相关问题不应包含在招聘程序中。
- 供应商应建立有效的，解决员工顾虑的防报复机制。



- 供应商应建立解决工作场所矛盾的体系。包括员工之间或者员工与主管之间的矛盾。同时，该体系如果没有通过口头和书面形式传达给员工，将不被接受
- 过去两年内，曾发生过工人罢工，游行示威或者任何形式的劳工冲突的，供应商应该告知**JCPenney**
- 员工应被允许自由选择他们的员工代表

- 化学品及固体废品应正确处理
- 应保留危废品处理记录
- 应使用有资质的废品处理商回收危废品
- 应依法获得相关的环境许可证明
- 过去二年内，如果供应商曾因为环境违法而被相关部门处罚的，应该告知**JCP**

*JCPenney* 严肃对待使用未授权的工厂这个问题 并且希望我们的供应商也认真对待。一旦发现任何供应商有使用未授权的工厂生产 *JCPenney* 货物的话，我们将保留重新评估和/或中止与供应商合作的关系。

- 对于使用家庭工来订标或者部件生产，工厂必须披露
- 工厂必须保存好供应商，分包商，子分包商的至少**12**个月的纪录

- 工厂必须和承包商/分包商签订有效的，书面的协议，协议中明确说明了对承包商/分包商的工人提供劳工保护的责任
- 工厂必须根据协议来监督分包商使其合规
- 工厂必须通过了质量体系评估/社会责任评估和工厂安全评估后才能用作**JCPenney**货物的生产
- 使用未授权的工厂将面临**\$100,000**的罚金

*JCPenney* 希望供应商在我们合作的各个领域共同遵守对职业道德原则的承诺。任何违背职业道德的问题我们都会立刻重视调查，并可能取消和 *JCPenney* 的合作

违背职业道德问题包括（但不限于）：

- 给审核员/验货员/或者其他 *JCPenney* 代表人一定数量的金钱
- 模仿验货员的签名，仿刻验货员的章等其它相似行为
- 为了对自己有利修改任何可能的环节

一发现职业道德问题，采取以下措施：

## 第一次违规 - 工厂层面：

- 违规的工厂**6**个月内使用通用验货标准第三级进行尾期验货

## 第二次违规- 供应商层面：

- 供应商下的“工厂库”**\*\*** \*六个月之内使用通用验货标准第三级进行尾期验货

**\*\*** “工厂库”指该供应商目前所有的用于**JCPenney**生产的工厂和/或已经生产了六个月之内的工厂

# QUESTIONS?

---



Contact us at [jcppcser-sm@jcp.com](mailto:jcppcser-sm@jcp.com)

---

Thank You!